

Département **GARD**

Commune **VILLEVIELLE**

Arrondissement **NIMES**

Canton **SOMMIERES**

Monument

Le chateau

Situation exacte

Dans le village a l'angle nord

Propriétaire

M^r de Davide de Beauregard

Adresse

Hieres Var

Profession

Nature de la protection proposée

Etendue

*Inscription a l'Inventaire Supplémentaire de M.H.
d'ensemble des batiments formant le chateau. Facades sur cour,
facades exterieures et toitures.*

Epoques de construction

4 tou. d'angle du XV^e siecle

3 corps de batiment du XVII^e siecle

Etat de conservation

Bon etat

Réparations à prévoir d'urgence

Estimation globale de ces réparations

Crédit d'entretien nécessaire

Le propriétaire consentirait-il au classement ?

Renseignements bibliographiques :

Paul Joanne : "Géographie du Gard"
Germer-Durand : Dictionnaire topographique du Gard

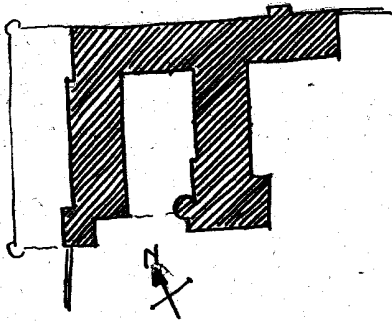
Documents graphiques et photographiques connus :

Matériaux de construction

Pierre de taille
Couvertures en tuiles canal

Historique

Description sommaire (avec plan schématique)



Le château est situé à l'angle Nord d'un village qui possède encore ses remparts. Il se compose de trois corps de bâtiment formant une cour rectangulaire. Les bâtiments sont reliés entre eux aux angles par des tours carrées du XV^e siècle, les ailes sont du XVIII^e siècle. Trois de ses tours sont flanquées de tourelles rondes d'escalier. La quatrième à l'angle Nord plus haute que les autres et formant angle du village est l'ancien donjon. Au Nord ouest du château s'étend une grande terrasse. La façade Ouest sur cour est ornée de bandeaux, pilastres et chapiteaux renaissance. Les chapiteaux sont finement sculptés de feuillages et de figures.

- 2 JUL. 1946

de l'ill...

Date : 18 Mars 1946

Signature :

de l'ill...

Ne rien coller sur cette fiche

COMMISSION SUPERIEURE DES MONUMENTS HISTORIQUES

Section des Antiquités et Objets d'Art

Séance du 10 Février 1969

PROCES-VERBAL

I - Communications générales

Rapporteur : M. AUZAS.

Gard - SOMMIERES - Château de VILLEVIELLE.

Le château de VILLEVIELLE, situé entre MONTPELLIER et NIMES, est très ancien. Construit au début du Moyen-Age, il comporte des corps de bâtiments de diverses époques.

Le rapporteur insiste sur la nécessité de protéger le décor de gypseries du grand salon et de la chapelle, qui demandent des réparations urgentes.

Les gypseries du Grand Salon, dont M. AUZAS montre quelques photographies, sont très fines et furent exécutées en 1774 par des plâtriers Napolitains.

La petite chapelle, pièce la plus récente du château, est de belles proportions. Construite contre la tour Sud-Est entre 1812 et 1820, elle a été décorée par des ouvriers napolitains, dans le style Charles X.

M. TARALON se joint à M. AUZAS pour regretter que lors de la mise à l'inventaire supplémentaire des façades et toitures du château, en 1949, une étude du décor intérieur n'ait pas été demandée à l'Inspecteur, afin de présenter en Commission un dossier complet. Il serait nécessaire que l'architecte saisisse l'Inspecteur des Monuments historiques chaque fois qu'il signale dans son rapport l'existence d'un décor intérieur ancien.

La Commission souhaite que les gypseries soient classées au titre des immeubles et que l'affaire revienne devant la Délégation permanente.

.../

Département GARD

Commune Villevieille

Arrondissement Nîmes

Canton Sommières

Monument Château

Situation exacte sur la hauteur au dessus de Sommières

Utilisation actuelle habité par ses propriétaires

Propriétaire Mme de David Beauregard

Adresse

Occupant

de quelle part

Nature de la protection proposée Classement

Etendue Ensemble du château, compris le décor, intérieur et la chapelle
Le château (façades et toitures) était déjà inscrit à l'Inventaire
supplémentaire des Monuments Historiques (6.12.49)

Époques de construction XIIIe au XVIIIe s.

État de conservation Les propriétaires ont fait les travaux les plus urgents et ont mérité un prix des chefs d'oeuvre en péril. Lors de son voyage à Aigues Mortes le 25 août 1970, M. E. Michelet, Ministre des Affaires Culturelles est venu les féliciter. Le classement serait un remerciement bien mérité.

Réparations à prévoir d'urgence Révision des toitures non restaurées

Estimation globale de ces réparations 50.000,00 F

Crédit d'entretien nécessaire pour le gros oeuvre 6.000,00 F par an

Le propriétaire consentirait-il au classement ? La propriétaire demande la classement

Renseignements bibliographiques

- Archives du Gard IE 2223 - 3150 - Chartrier de Villevieille
- Bertier de Sauvigny - Généalogie de la maison de Baschi, Généalogie des Bermond.
- Marquis d'Aubais : pièces fugitives pour servir à l'Histoire de France T.III
- Notice sur la seigneurie de Villevieille par M. Sablou, Directeur des Archives Départementales du Gard, figurant au présent dossier et faisant état des documents précédents.

Documents graphiques et photographiques connus

1 plan daté de 1692

Ensemble de documentation photographique joint au dossier

Matériaux de construction Pierres de taille
Couverture tuiles creuses

Historique Voir notice ci-jointe (par M. Sablou)

Description sommaire Du chateau antérieur à St Louis restent 4 tours (avec Plan schématique) rectangulaires qui ont conservé d'intéressants dispositifs de défense. La plus grande, au Nord Est est sans doute l'ancien donjon. En 1320 furent ajoutées des tourelles rondes. Une cour d'honneur précède la Cour intérieure qui présente de belles façades Renaissance, remaniées au 18^e s.. Il reste en particulier sur la façade ouest de cette cour, un remarquable décor en stuc de style renaissance malheureusement assez mutilé. La façade Nord domine le vieux Sommières et la vallée. La partie basse est Renaissance avec des fenêtres modifiées ultérieurement. La partie haute avec son balcon-terrasse à beaux balustres de pierre et ses fenêtres couronnées de frontons curvilignes est Louis XIV.

Le Salon du 1^{er} étage est décoré de belles gypseries exécutées par des plâtriers napolitains en 1764 et remises en état récemment par la propriétaire elle-même.


Dans la Salle à manger la propriétaire a remis en place de beaux "cuirs" du 17^e s.

La Chapelle est du XVIII^e siècle, modifiée sous la Restauration.

Date : Paris le 10.12. 90.

Signature :

Ne rien coller sur cette fiche


JEAN-CLAUDE ROCHETTE
ARCHITECTE EN CHEF
DES MONUMENTS HISTORIQUES
130, Rue d'Assas — PARIS-VI^e
033-62-03

SECRET

Il se situe sur un plateau dominant la plaine du Vidourle et commandant la Route des CEVENNES : à 29 Km de MONTPELLIER et 25 de NIMES.

Le Château actuel fut donc construit au tout début du Moyen-Age pour des raisons évidemment stratégiques, car le sort de SOMMIERES, la Ville Basse, en dépendait entièrement.

Il ne fut vendu qu'une seule fois en 1528; depuis, il passa de main en main, uniquement par Héritage Familial.

Complètement oublié des Dieux et des Architectes de 1830 à 1960,
ce qui explique qu'il n'y ai pas à déplorer de toits en ardoise, & de che-
minées Prussiennes!

Mais ce qui nous occupe, en ce jour, est le sort des Gypseries du Grand Salon et de la Chapelle. Je joins quelques photographies de ces pièces qui demandent d'URGENTES réparations.

Les Gypseries du Grand Salon, très fines et dans le goût de celles d'AIX EN PROVENCE, furent exécutées en 1774 par des plâtriers Napolitains.

La Pièce ne fut jamais terminée dans ses aménagements et les Gypseries ne furent jamais peintes.

Pendant la Guerre, les troupes d'Occupation y avaient installé un dortoir, ce qui fut assez désastreux.

La Chapelle est ce qui est de plus récent dans le château, construite contre la Tour SUD-EST entre 1812 & 1820. Elle est décorée dans le style CHARLES X. La décoration a été effectuée par des ouvriers Napolitains.

...../.....

...

Elle est charmante de proportion, malgré sa petite dimension de 5 mètres sur 6.

● — ● — ● — ● — ● — ● — ● — ● — ● — ● —

PARIS, LE 20 Avril 1970
130, RUE D'ASSAS, VI^e - 033.62.03

L'ARCHITECTE EN CHEF DES MONUMENTS HISTORIQUES
Jean-Claude ROCLETTE

A

Monsieur le Conservateur Régional
des Bâtiments de France
38, rue Pitot
34 - MONTPELLIER -

Objet : Gard - Sommières - Château de Villevieille -

Réf. : 3073

Avis de l'Architecte en Chef

Le château de Villevieille actuellement inscrit à l'Inventaire Supplémentaire des Monuments Historiques, mérite certainement, par ses qualités architecturales, le classement.

Le prestige de cette mesure, justifiée dans l'absolu, serait en outre pour la propriétaire, une récompense pour son oeuvre remarquable de restauration et d'entretien et un encouragement pour ce qui lui reste à faire.

Quatre mille visiteurs environ ont visité cette année le château grâce à la qualité de sa présentation.

Monsieur Lassale complète actuellement le dossier de recensement.



P.S. Pièces jointes : éléments de dossier de recensement.

23 AVRIL 1970

13 DEC 1970

IND 34
RECEVÉ

RECENSEMENT des EDIFICES ANCIENS de la FRANCE

Département **Gard**

Commune **VILLEVIEILLE**

Édifice **château**

Documents annexés

Fiches **1**

Photographies **23**

Plans **1 plan photographié**

Cartes Postales

Dessins

Divers **1 lettre
1 notice**

Avis de l'Architecte en Chef

Ref/3320. Très favorable au classement, comme je le
faisais déjà dans mon rapport du 20 avril 1970
et pour les raisons que j'ai exposées dans le dossier
ci-joint

Paris le 10 décembre 1970

JEAN-CLAUDE ROCHETTE

ARCHITECTE EN CHEF
DES MONUMENTS HISTORIQUES
130, Rue d'Assas - PARIS-VI
033-62-03

Avis du Conservateur Régional des Bâtiments de France

Avis très favorable au classement de ce château qui a été
soigneusement mis en valeur et dont l'état de conservation est
excellent. Une telle mesure de protection devrait pouvoir intervenir
dans les meilleurs délais et serait particulièrement méritée

Avis de l'Inspecteur Général sur la protection à prévoir

Montpellier le 15 décembre 1970

André Gally

classement - voir rapport

MONUMENTS HISTORIQUES

Extérieur

*Projet
Raffaëlle
FRANÇOISE
AZAS
n.m. et*

DÉPARTEMENT : GARD

COMMUNE : VIELEVIEILLE

DEMANDE

21 DEC 1970

N° 23

Palais-Royal, le RECENSEMENT DES MONUMENTS ANCIENS

ÉDIFICE : CHATEAU

RÉPONSE

Paris, le 23 Décembre 1970

M FROIDEVAUX

Inspecteur général des monuments historiques, est prié de bien vouloir faire connaître son avis sur l'affaire traitée dans les pièces ci-jointes. On lui sera obligé de les retourner à l'Administration, avec sa réponse, dans le plus court délai.

PIÈCES COMMUNIQUÉES

I dossier de Recensement

OBJET DES PIÈCES

extension de la protection au titre des M.H. (les façades et toitures du château ont été inscrites le 6 décembre 1949).

La Commission Supérieure des M.H. (3e section) a donné un avis favorable au classement des gypseries du grand salon et de la chapelle (séance du 10 février 1969)

L'Administrateur Civil
chargé des Monuments Historiques,

B. Duval

L'origine de ce château remonte au début du XIII^e siècle, il reste d'ailleurs plusieurs tours de cette époque. L'ensemble de la composition actuelle est l'œuvre du XVII^e siècle et comporte des bâtiments disposés en quadrilatère entre les tours d'origine. L'ensemble est assez harmonieux et bien adapté au paysage environnant. Nous estimons que le château, déjà inscrit à l'Inventaire Supplémentaire, mérite le classement, cette mesure comprendrait non seulement les façades et couvertures mais aussi l'intérieur et les terrasses attenantes. Le château étant actuellement en bon état, le classement n'entraînera pas l'Administration dans des dépenses prochaines.

~~AAA~~ DIRECTION DE L'ARCHITECTURE

28 DEC 1970

N° 35

RECENSEMENT DES MONUMENTS ANCIENS

DELEGATION PERMANENTE
DE LA COMMISSION SUPERIEURE DES
MONUMENTS HISTORIQUES

Séance du 25 janvier 1971

PROCES VERBAL

Sur proposition de ses rapporteurs et après examen, la Délégation Permanente donne un avis favorable aux mesures de protection suivantes concernant les édifices ci-après désignés :

I - CLASSEMENTS PARMI LES MONUMENTS HISTORIQUES

Gard - VILLEVIEILLE - Château (façades et toitures du château, escalier intérieur, grand salon du 1er étage et chapelle avec leurs décors), les façades et toitures de l'édifice étant déjà inscrites sur l'Inventaire Supplémentaire des Monuments Historiques par arrêté du 6 décembre 1949.

Nord - ESNES - Ancien château (façades et toitures de l'ensemble des bâtiments y compris la grange)

Nord - MARCHIENNES - Ancienne abbaye (façades et toitures des bâtiments en hémicycle de l'entrée principale parcelle 260) - voir inscriptions.

II - INSCRIPTIONS SUR L'INVENTAIRE SUR L'INVENTAIRE
SUPPLEMENTAIRE DES MONUMENTS HISTORIQUES

Nord - MARCHIENNES - Ancienne abbaye (façades et toitures de l'ancien presbytère et des restes du quartier abbatial ainsi que le mur en hémicycle qui les relie, façades et toitures du colombier et du bâtiment subsistant de l'ancienne ferme)
- voir classements -

Savoie - HAUTECOUR - Eglise (en totalité) Par ailleurs, une étude devra être faite sur les objets mobiliers renfermés par cet édifice.

PARIS 11ème - Ancienne maison de santé du Dr BELLOMIE - 161 rue de Charonne (façades et toitures des 3 pavillons situés au fond du parc)

Val d'Oise - GONESSE - Pigeonnier des Garlandes, rue de la Fontaine St Nicolas (en totalité)

Val d'Oise - GONESSE - Pigeonnier d'Orgemont, rue de Paris (en totalité)

Vendée - LA BRUFFIERE - Château de l'Echasserie - (façades et toitures de la tour carrée, de la tour du guet et la tour au chandelier)

X

X X

.../...

COMMISSION SUPERIEURE DES MONUMENTS

HISTORIQUES

Séance du 22 février 1971

PROCES - VERBAL

X

X X

II - PROTECTION AU TITRE DES MONUMENTS HISTORIQUES

Rapporteurs - MM. FROIDEVAUX - SALLEZ - JULLIEN - PREVOST- MARCILHACY

Sur proposition de ses rapporteurs, et après examen, la Commission Supérieure des Monuments Historiques donne un avis favorable au classement parmi les Monuments Historiques des édifices ci-après désignés :

(Gard - VILLEVIEILLE - Château (façades et toitures du château, escalier intérieur, grand salon du 1er étage et chapelle avec leurs décors), les façades et toitures de l'édifice étant déjà inscrites sur l'Inventaire Supplémentaire des Monuments Historiques par arrêté du 6 décembre 1949.

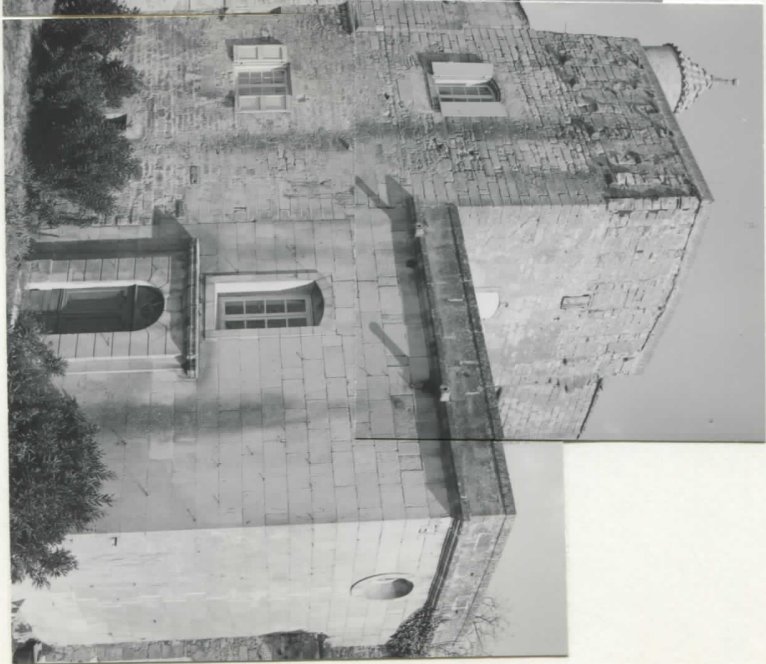
Nord - ESNES - Ancien château (façades et toitures de l'ensemble des bâtiments y compris la grange)

Nord - MARCHIENNES - Ancienne abbaye (façades et toitures des bâtiments en hémicycle de l'entrée principale parcelle 260)

Par ailleurs seront inscrits sur l'Inventaire Supplémentaire des Monuments Historiques les façades et les toitures de l'ancien presbytère et des restes du quartier abbatial, ainsi que le mur en hémicycle qui les relie, les façades et les toitures du colombier et du bâtiment subsistant de l'ancienne ferme)

Nord - LILLE - Hôtel 26 et 28 rue de Thionville (façades et toitures sur rue et sur cour et les onze pièces à décor de boiseries et de stuc dont 6 au rez-de-chaussée et 5 à l'étage ainsi que la pièce des anciennes écuries au rez-de-chaussée.

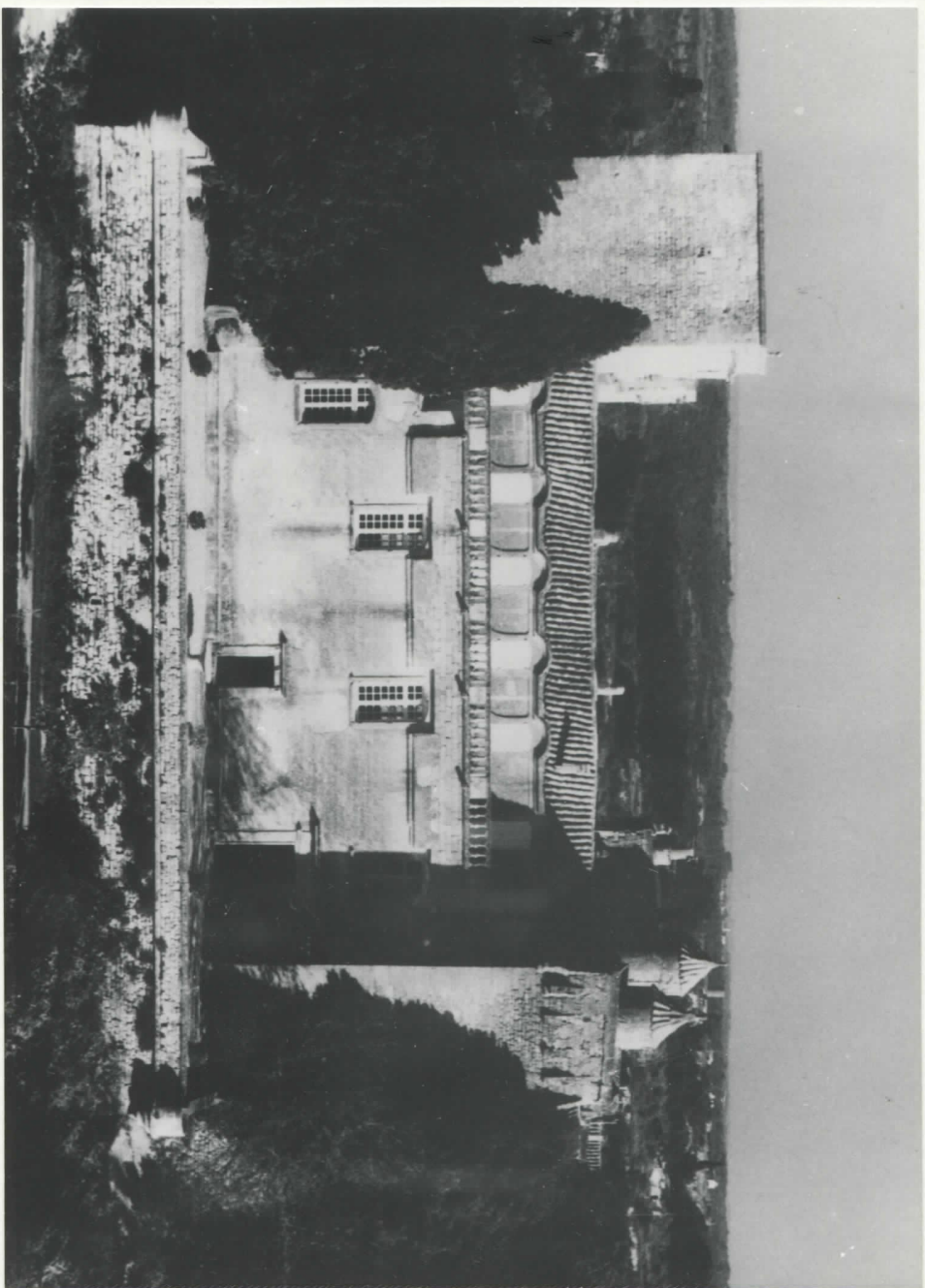
Drôme - BOURG DE PEAGE - Maison forte de Favor - (façades et toitures, escalier avec sa cage et pièces suivantes du rez-de-chaussée avec leur décor de papiers peints : salle à manger, grand et petit salon)



Gard - château de Villevieille.

Facade à un jardin
à droite en avant la chapelle

Grand - chateau de Villeneuve.



Façade N.O. (1970)

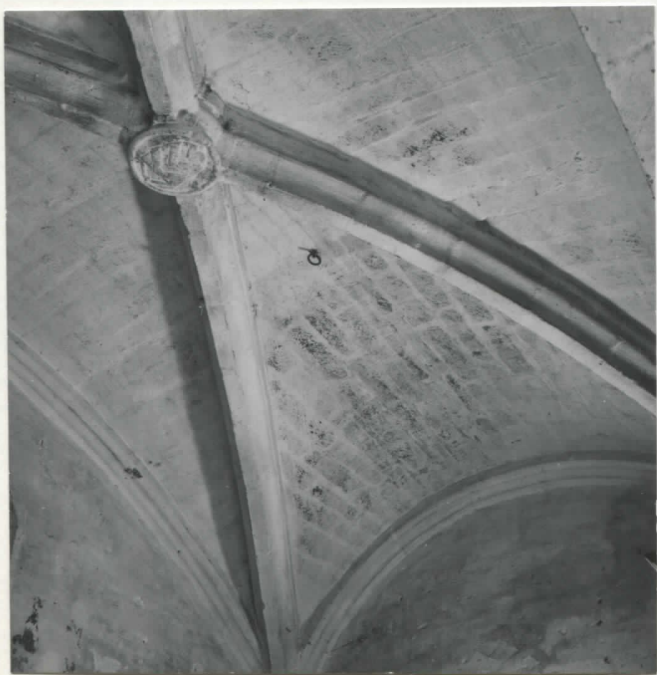


Grand - chateau de Villavieille .

Vue aérienne prise du S-O.

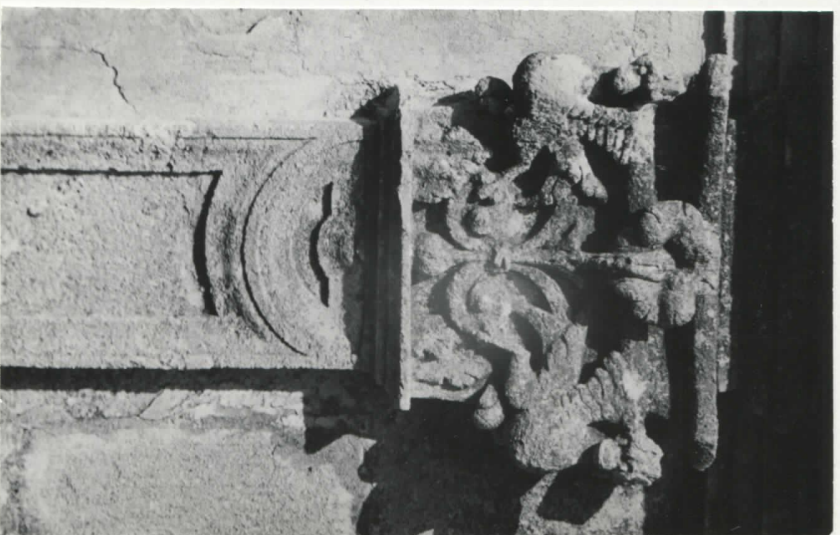


Tour S-O.

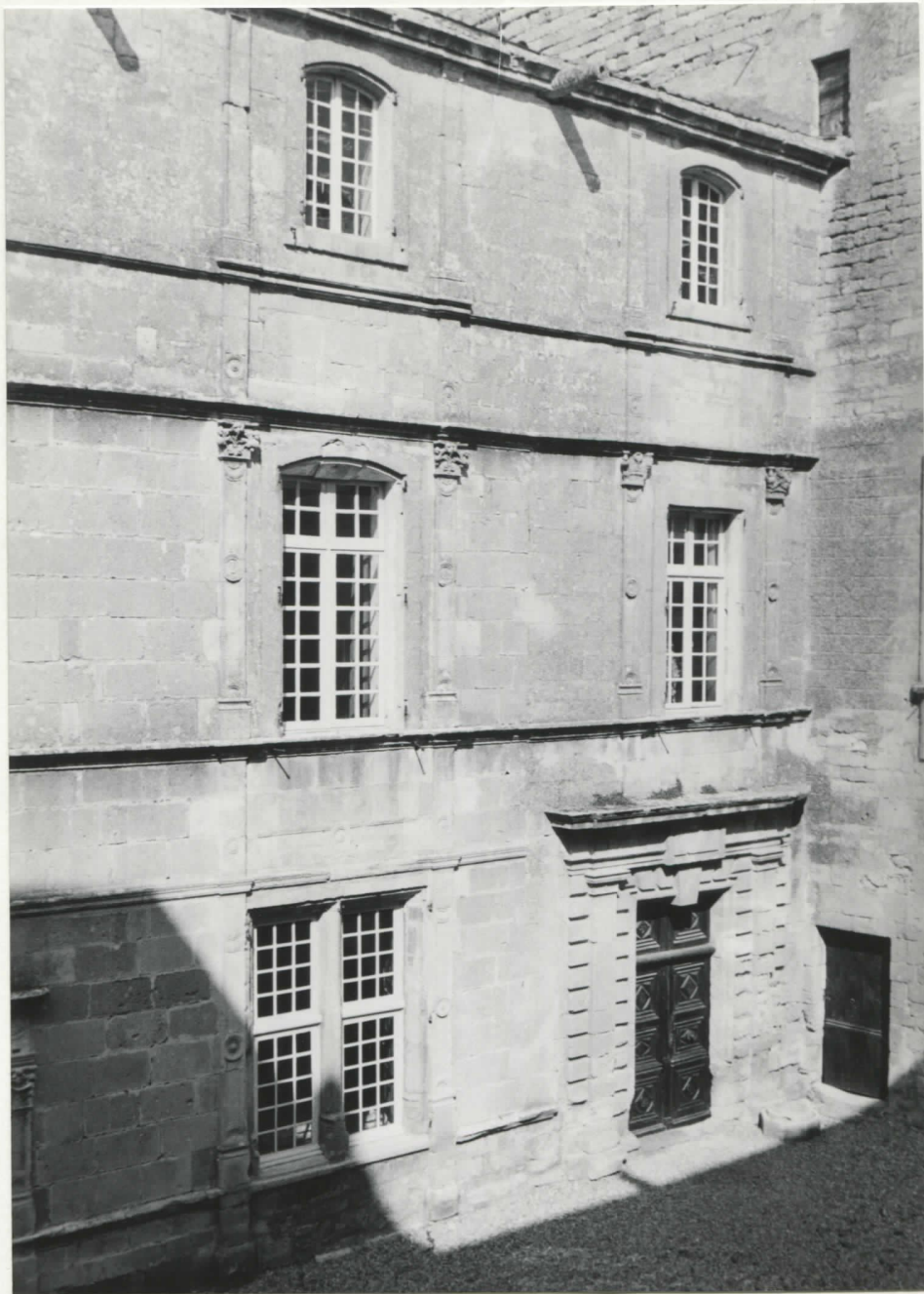


Gard-château de Villevieille

Gard - Chateau de Villeveyrie

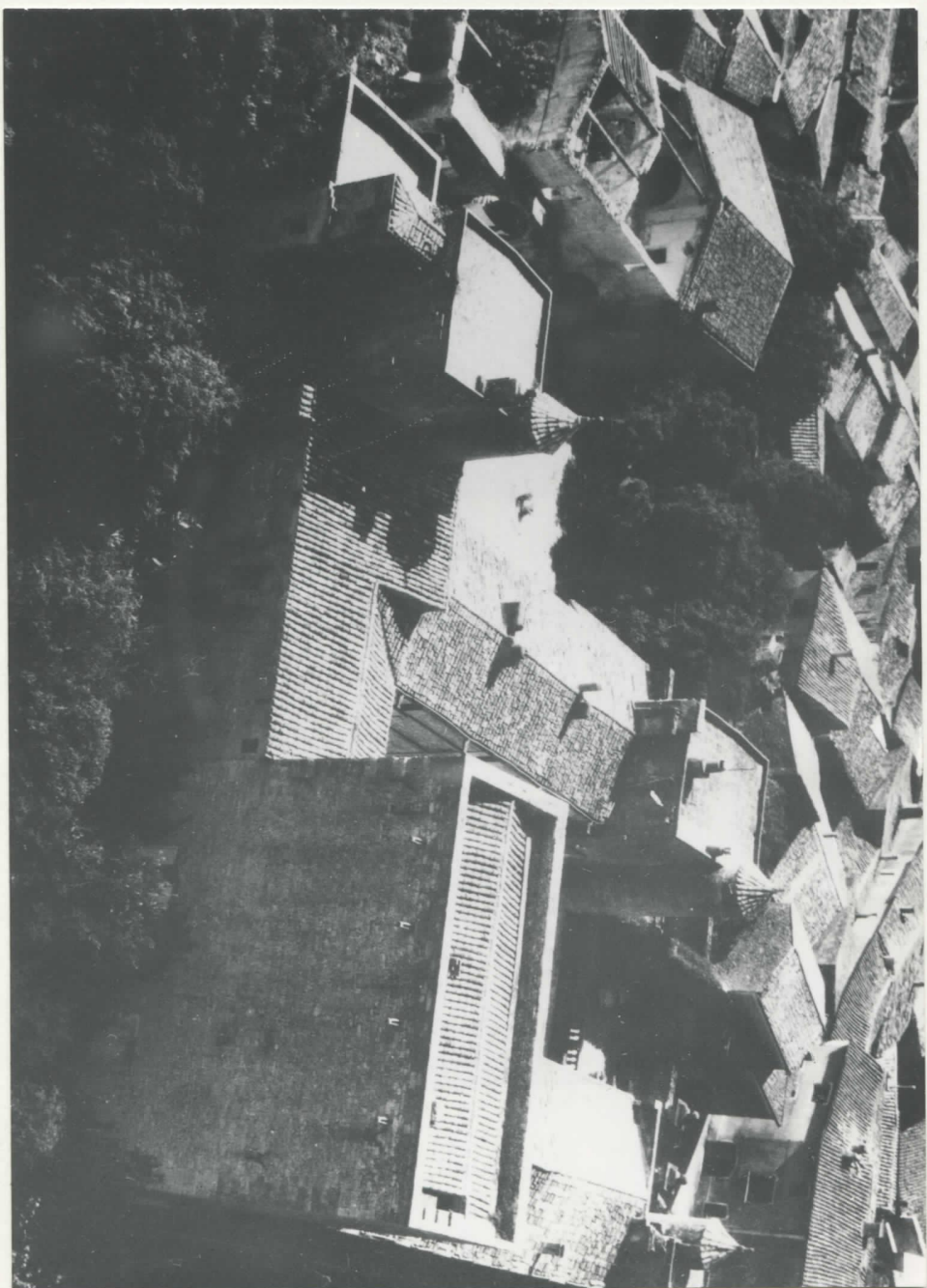


Cour intérieure
Façade sud - (Angle S.O.)



Façade sud -
(angle S-E)

Gard - château de Villeveville.

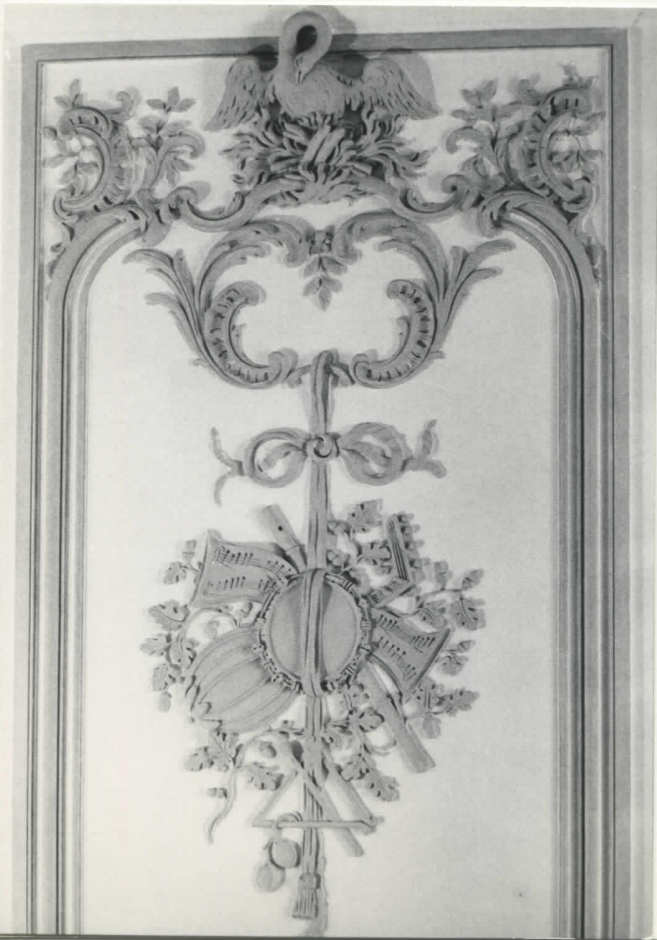


Grand-chastron de Villevieille.

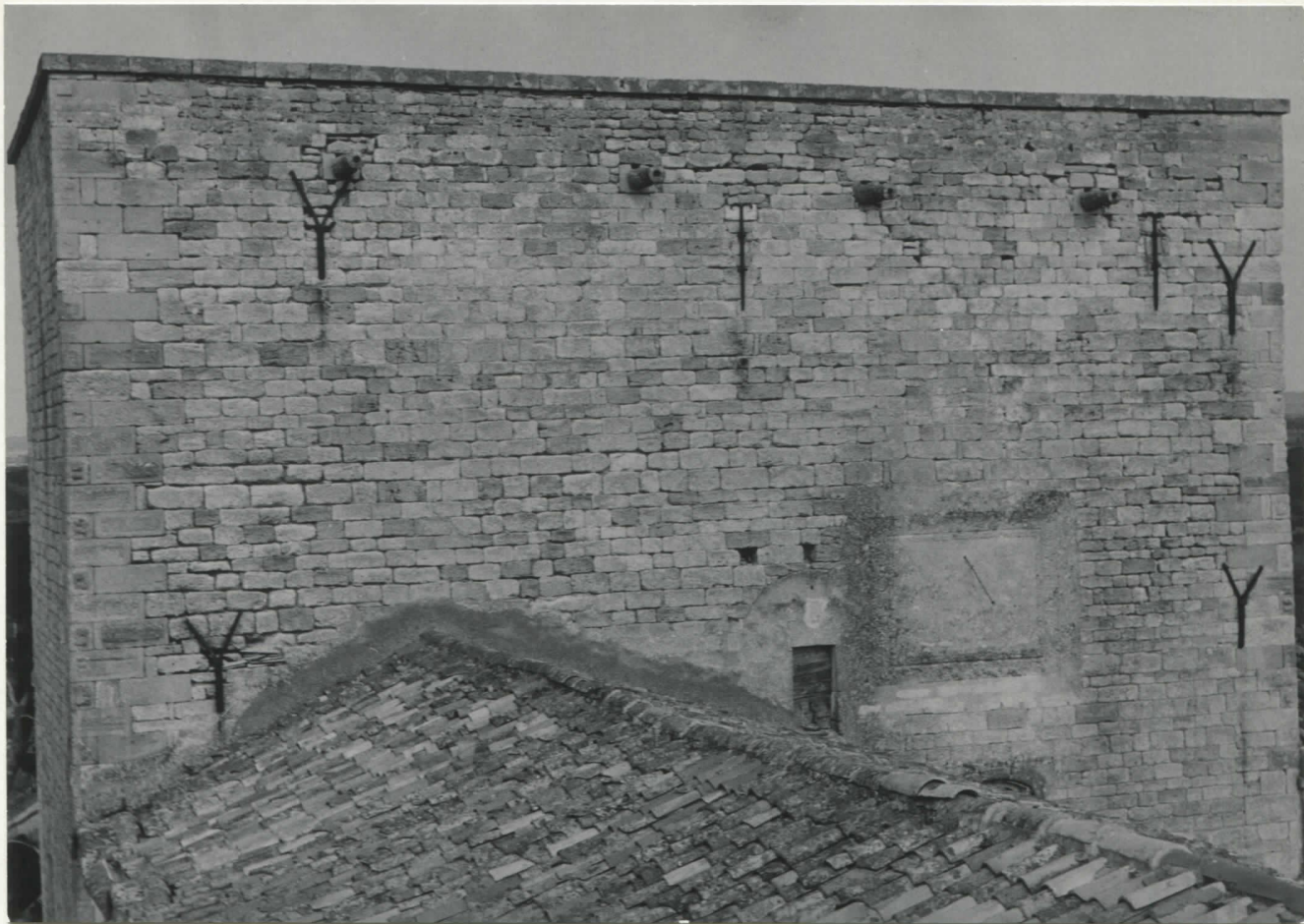
Vue aérienne prise du N.E



Salon 1^{er} étage aile N



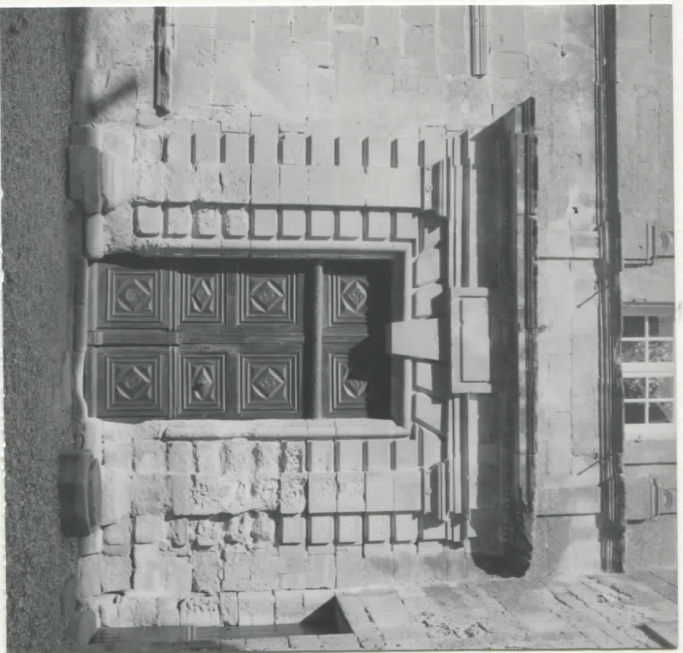
Gard - Chateau de Villevieux.



Façade S.O - du Doyon



Gard - château de Villevieille



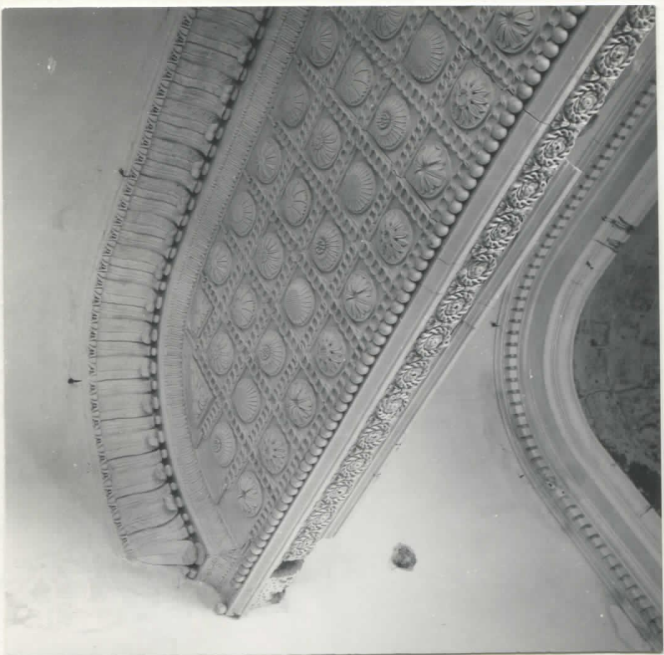
Enlaidi' Façade s aus Coum



Escalier la' la n)



Gard - châteaun de Ville v'ieille



Chapel.

Gard - Chateau de Villeuville.



Escalier - angle S E de
la cour



Gard - château de Villevieille